

10.2478/bfpz-2013-0013

WALORY TURYSTYCZNE POWIATU ŻARSKIEGO JAKO PODSTAWA KSZTAŁTOWANIA POTENCJAŁU TURYSTYCZNEGO W OCENIE MIESZKAŃCÓW MIASTA LUBSKO

MAGDALENA RATAJCZAK-SZCZERBA

Zakład Geomorfologii, Instytut Geoekologii i Geoinformacji,
Wydział Nauk Geograficznych i Geologicznych, Uniwersytet im. Adama Mickiewicza w Poznaniu,
ul. Dziegielowa 27, 61-680 Poznań

Abstract: The aim of this paper was the analysis of the natural and cultural tourist values in Żary district. An evaluation of tourist potential using the A. Mikos v. Rohrscheidt (2008) method was carried out. The results show that the district possesses great potential for tourism and culture. Next, research among the inhabitants of Lubsko was conducted. Lubsko inhabitants were asked about their knowledge of the attractiveness and potential of Lubsko community in terms of tourism. The great problem in this region is small development and interest in tourism. This research highlights the main problem, which is the low level of knowledge about tourist attractions and the possibilities of drawing the attention of tourists to this region of Poland.

Keywords: natural tourist value, cultural tourist value, tourist potencial, tourist attractiveness

WPROWADZENIE

Turystyka w wielu regionach świata jest obecnie największym źródłem koniunktury gospodarczej i największym generatorem miejsc pracy (Kaźmierczak 2010). Turystyka wzmacnia także, a często nawet powoduje wzrost aktywności społecznej i gospodarczej, zmniejsza stopień bezrobocia, przyczynia się do wzrostu dochodów, dzięki czemu podnosi się poziom infrastruktury, a w konsekwencji pomaga w dążeniu do wzrostu poziomu i jakości życia. Tego samego zdania jest Światowa Organizacja Turystyki, według której rosnąca liczba jednostek obsługujących ruch turystyczny pobudza rozwój gospodarek rynkowych w wielu krajach (Kaźmierczak 2010).

Ruch turystyczny może być czynnikiem polaryzującym, stymulującym lub neutralnym dla rozwoju określonego regionu (Puciato, Goranczewski, Kamalski 2010). Podstawowym elementem pozytywnie wpływającym na rozwój ruchu turystycznego, a co za tym idzie rozwój ekonomiczno-społeczny, są walory turystyczne decydujące o potencjale turystycznym.

W niniejszym opracowaniu dokonano analizy walorów turystycznych powiatu żarskiego, omówiono pojęcie potencjału turystycznego. W drugiej części

artykułu skupiono się na przedstawieniu wizerunku obszaru turystycznego wśród mieszkańców miasta Lubsko.

ISTOTA WALORÓW TURYSTYCZNYCH I POTENCJAŁU TURYSTYCZNEGO W KSZTAŁTOWANIU ATRAKCYJNOŚCI TURYSTYCZNEJ REGIONU

Walory turystyczne mają decydujący wpływ na wybór destynacji turystycznej, sposobu osiągnięcia celu i w konsekwencji zadowolenia turysty. Walor turystyczny to, według Kurka (2007), zespół elementów środowiska naturalnego i elementów pozaprzyrodniczych (społecznych), które wspólnie lub każdy z osobna są przedmiotem zainteresowania turystów. Natomiast Wodejko (1997) uważa, że walory turystyczne są podstawowym dobrem turystycznym, najistotniejszym celem podróży turystycznej i najważniejszym czynnikiem decydujący o lokalizacji pozostałych elementów podaży turystycznej. Tak rozumiany termin walory turystyczne często poszerzony jest o zasoby turystyczne czy walory potencjalne jako dobra, które nie są jeszcze poznane przez turystów (Szczepanowski 2010). Szczepanowski (2010), mając na uwadze klasyfikację Kurka (2007), proponuje szczegółowy podział walorów turystycznych. Dzieli je na walory: naturalne (klimatyczne, krajobrazowe, świat roślin i zwierząt oraz naturę nieożywioną), infrastrukturalne (historyczne – głównie zabytki kulturowe i współczesne – baza turystyczna, hotele, punkty gastronomiczne, drogi, porty lotnicze i wodne, infrastruktura sportowa) oraz organizacyjne (instytucjonalne, np.: biura podróży, teatry, centra rozrywki itp., i systemowe – połączenia komunikacyjne, dostęp do Internetu, sieci bankomatowe etc.).

Ponad pojęciem waloru turystycznego znajduje się pojęcie potencjału turystycznego rozumianego jako „wszelkie zasoby strukturalne i funkcjonalne warunkujące rozwój turystyki na określonym terenie” (Kurek 2007). Pojęcie to obejmuje takie elementy, jak: zasoby strukturalne, a w nich walory turystyczne środowiska przyrodniczego i pozaprzyrodniczego, zagospodarowanie turystyczne i dostępność komunikacyjna, pozostałe elementy niewchodzące w skład wymienionych, zasoby funkcjonalne – ekonomiczne, technologiczne, ekologiczne, polityczne, psychologiczne, społeczno-demograficzne i kulturowe (Puciato, Goranczewski, Kamalski 2010).

Od potencjału turystycznego zależeć będzie proponowany produkt turystyczny, jakim dysponuje dany region, gmina, powiat czy miasto. W turystyce produkt może być prosty bądź złożony. Do produktów turystycznych prostych zalicza się te, które zaspokajają jedną potrzebę w ramach jednego wyjazdu (np.: pojedyncze usługi turystyczne, jak hotelarskie, dobra turystyczne, jak przewodniki czy mapy, obiekty turystyczne, jak muzea, pomniki przyrody, obiekty, zespoły zabytkowe). Produkty turystyczne złożone to takie, które zawierają

w sobie elementy zaspokajające różne potrzeby towarzyszące potrzebie podstawowej, to jest motywowi wyjazdu (np. imprezy turystyczne, szlaki turystyczne) (Kaźmierczak 2010).

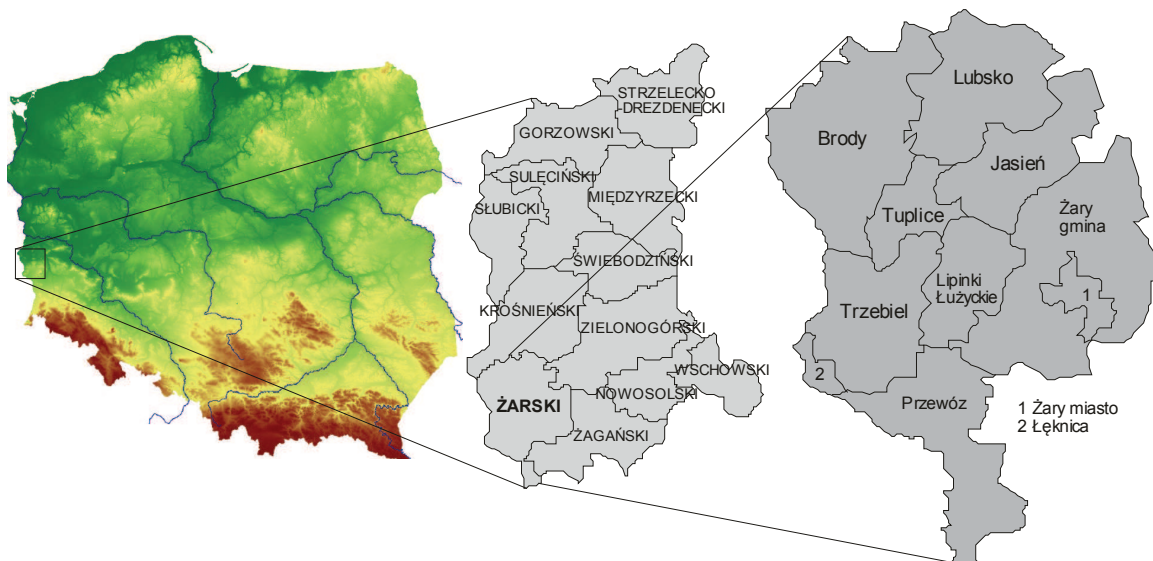
Rozwój turystyki, mimo oczywistego pozytywnego wpływu na wiele aspektów rozwoju, napotyka na mnóstwo trudności i przeszkód. Są to m.in.: niewłaściwe gospodarowanie zasobami, nieumiejętność ich przekształcenia w czynniki stymulujące rozwój. Powodzenie przedsięwzięć zależy od: sprawności funkcjonowania systemów społeczno-gospodarczych powiatów, gmin, miast, umiejętności racjonalnego wykorzystania potencjałów i współpracy między lokalnymi ośrodkami na poziomie miast, gmin, powiatów (Kaźmierczak 2010). Współpraca między miastami, gminami i powiatami przynosi większe korzyści niż konkurencyjność. Walory mogące być decydującymi w rozwoju turystyki bardzo często wychodzą daleko poza granice jednostek administracyjnych.

Aby uaktywnić społeczność w działaniach na rzecz rozwoju turystyki, niezbędne jest wprowadzanie innowacji rozumiane jako uznane zmiany w stosunku do stanu poprzedniego. Mogą one dotyczyć „wartości i zjawisk kulturowych, prądów, myśli, obyczajów, poglądów, nowości technicznych, usprawnień organizacyjnych i społecznych w zakresie wszelkich dziedzin życia gospodarczego” (Kaźmierczak 2010). We wprowadzaniu innowacji niezmiernie ważne jest to dostrzeżenie okazji bądź potrzeby wymagającej zaspokojenia lub problemu wymagającego rozwiązania. Konsekwencją jest przygotowanie, wytwarzanie i wprowadzanie na rynek gotowego produktu.

POWIAT ŻARSKI – POŁOŻENIE I WARUNKI FIZYCZNOGEOGRAFICZNE

Powiat żarski leży w południowo-zachodniej części województwa lubuskiego, wzdłuż Nysy Łużyckiej będącej granicą z Niemcami. Powiat skupia 10 gmin i jest jednym z największych w województwie lubuskim. W skład powiatu wchodzi: dwie gminy miejskie – Żary i Łęknica; dwie gminy miejsko-wiejskie – Lubsko i Jasień; sześć gmin wiejskich – Brody, Lipinki Łużyckie, Przewóz, Trzebiel, Tuplice, Żary (ryc. 1).

Południowa część powiatu położona jest na Wysoczyźnie Żarskiej, północna obejmuje fragment Pradoliny Głogowsko-Baruckiej, a na północy Wysoczyznę Lubuską. Rzeźba terenu wydaje się monotonna, szczególnie na Wysoczyźnie Lubuskiej. Dolina rzeki Lubszy w okolicach Lubuska leży na wysokości około 62–66 m n.p.m. Lubsko jest zlokalizowane w dolinie rzeki Lubszy (ok. 66 m n.p.m.) oraz na ostańcu erozyjnym Dłużka, gdzie wysokości sięgają ponad 120 m n.p.m. Na Wysoczyźnie Lubuskiej w rzeźbie wyraźnie widoczne są małe pagórki sterczące ponad poziom wysoczyzny do około 20–30 m i większe wzniesienia, tak zwane ostańce lubusko-bobrowickie leżące na północ od Lubuska (Bartkowski 1963),



Ryc. 1. Lokalizacja powiatów województwa lubuskiego i gmin powiatu żarskiego
 Fig. 1. Location of districts in lubuskie voivodeship and communities in Żary districts

osiągające wysokość nawet do 129 m n.p.m., czy Wał Brody-Drewitz, położony na zachód od Lubska, o wysokościach do 102 m n.p.m. Wysoczyzna Żarska wznosi się wyżej do ponad 200 m n.p.m. (Góra Żarska na południe od Żar ma wysokość 226,9 m n.p.m.). Wał Mużakowski, niezmiernie ciekawa forma terenu, leży w południowo-zachodniej części omawianego powiatu, sięga do ponad 180 m n.p.m. Wymienione formy terenu zazwyczaj mają bardzo złożoną morfologię wynikającą z ich budowy geologicznej. Przykładem jest Wał Mużakowski – wspaniała morena czołowa glacitektonicznie spiętrzona. Właśnie ta unikalna struktura glacitektoniczna, odzwierciedlająca wyraźnie zarysowane czoło lądolodu plejstoceniowego, oraz elementy kulturowe występujące na tym obszarze były podstawą do utworzenia parku krajobrazowego „Łuk Mużakowa”, a później, w 2009 r., geoparku transgranicznego „Geopark Łuku Mużakowa”, który, jako jedyny w Polsce, należy do Europejskiej Sieci Geoparków (Koźma i in. 2001a, b; Koźma, Gawlikowska 2003; Koźma, Kupetz 2008; Koźma 2011; Koźma i in. 2011; <http://www.oepl.zielonagora.lasy.gov.pl/web/oepl_jeziory/48>).

Powiat żarski jest dosyć ubogi w zasoby wód powierzchniowych. Przez teren powiatu przepływają dwie rzeki: Nysa Łużycka (od zachodu, rzeka graniczna z Niemcami, drugi po Bobrze lewobrzeżny dopływ Odry, jej długość w granicach powiatu żarskiego wynosi 71 km) i Lubsza (prawobrzeżny dopływ Nysy Łużyckiej, wypływająca z Wysoczyzny Żarskiej) oraz mniejsze rzeki i strumienie, z których większość, podobnie jak Lubsza, wypływa ze wzniesień żarskich (Lenka, Szyszyna, Skróda, Tyminica [Rzeczycza], Świerczynka, Przełęk, Żarka, Pstrąg, Skródka, Żółta Struga [Smródka], Czerwona Woda, Żółta Rzeczka, Lubatka [Łubianka], Kurka, Ług, Golca, Czernica [Czerna], Żółta Woda [Żółty Potok]).

W powiecie żarskim jest tylko pięć jezior: Jezioro Brodzkie (Parkowe) koło Brodów, o powierzchni 50 ha, Jezioro Suchodolskie, na zachód od Brodów, koło wsi Suchodół, o powierzchni około 30 ha, Jezioro Głębokie, o powierzchni 6,5 ha, Jezioro Płytkie koło Nablota i Brodów, o powierzchni 3,7 ha, i Jezioro Proszowickie pomiędzy Tuplicami a Brodami, o powierzchni 2,9 ha. W okolicach Tuplic i Trzebiela znajdują się liczne wyrobiska po eksploatacji węgla brunatnego, wypełnione obecnie wodą, nazywane Pojezierzem Antropogenicznym. Na terenie „Geoparku Łuk Mużakowa” istnieje około 110 zbiorników, które powstały w wyniku działalności górniczej.

PRZYRODNICZE I KULTUROWE WALORY TURYSTYCZNE POWIATU ŻARSKIEGO

Zachodnie pogranicze Polski, w którym leży powiat żarski, jest obszarem o dużym potencjale środowiska przyrodniczego i szczególnych walorach dziedzictwa kulturowego. Najcenniejsze zasoby środowiska przyrodniczego znajdują się w północnej i południowej części regionów pogranicza zachodniego. Są to przede wszystkim parki narodowe: Woliński, Ujście Warty, Karkonoski. Wzdłuż całego pasa liczne są natomiast rezerwaty, pomniki przyrody, parki podworskie. Pas wzdłuż zachodniej granicy naszego kraju obfituje w zabytki kulturowe, które, jak podają Węclawowicz i współpracownicy (2006), stanowią około 1/3 ogólnej liczby zabytków w Polsce. Powiat żarski, mimo że nie jest postrzegany jako region atrakcyjny turystycznie, charakteryzuje się licznymi walorami turystycznymi, a także zasobami turystycznymi, które mogą stanowić o jego potencjale turystycznym.

W powiecie żarskim znajdują się:

- „Geopark Łuku Mużakowa”,
- cztery rezerwaty przyrody: Nad Młyńską Strugą nad rzeką Skródą, Wrzosiec koło Łukowa, Żurawie Bagno w gminie Przewóz, Uroczysko Węglinieckie między Suchodołem i Węglinami koło Brodów,
- liczne pomniki przyrody, m.in.: Sosna Ośmiornica koło Brodów, pomnik natury Kamień Diabelski pod Grabikiem, dęby pomniki przyrody w Lubsku,
- użytek ekologiczny Torfowisko Guzów we wsi Guzów,
- ścieżka przyrodnicza z parkiem i pomnikami przyrody w Biedrzychowicach,
- Ośrodek Edukacji Przyrodniczo-Leśnej w Jeziorach Wysokich koło Brodów, gdzie znajdują się: sala konferencyjna, muzeum z pięcioma salami wystawowymi (hodowli lasu, ochrony lasu, ochrony przyrody, użytkowania lasu i kulturotwórczej roli lasu), ogród dendrologiczny, wieża widokowa i ścieżka dydaktyczna „Na Wąwozach” w parku pałacowym

na Wale Brody-Drewitz, <http://www.oepl.zielonagora.lasy.gov.pl/web/oepl_jeziory>,

- liczne szlaki turystyczne piesze i rowerowe: zielony między Żarami i Gubiniem, niebieski między Siedlcem a Jasieniem, żółty między Gorzupią a Lubskiem, czerwony między Lubskiem a Dychowem, czarny między Żarami a Żaganiem, drugi czerwony między Żarami a Łęknicą, euroregionalny – pętla po Wysoczyźnie Lubskiej ze startem i metą w Gubinie, <http://www.powiatzary.pl/d_powiat/turysta/t_szl.htm>,
- grodzisko kultury łużyckiej w Wicinie koło Jasienia, kurhany kultury łużyckiej w Olszyńcu,
- liczne krzyże pokutne,
- jedyne w Polsce Pojezierze Antropogeniczne – stawy po eksploatacji węgla brunatnego w okolicy Łęknicy, Trzebiela i Tuplic; woda w tych zbiornikach ma różną barwę, od turkusowo-niebieskiej, zielonej, granatowej do pomarańczowej, czerwonej i brunatnej, barwa jest efektem składu chemicznego wody, zbiorniki te mają odczyn zasadowy, oraz silnie kwaśny,
- pomnik południka 15°E pomiędzy Jasieniem a Budziechowem, w odniesieniu do którego mierzony jest czas środkowoeuropejski,
- liczne pomniki i zabytki architektury z najciekawszymi pałacami i parkami pałacowo-dworskimi w: Łęknicy, Żarach, Brodach, Osieku, Dłużku, Lubsku (większość z nich niestety jest w stanie zabezpieczonej ruiny),
- charakterystyczna zabudowa wiejska – wieś placowa, często z poniemieckimi zabudowaniami wiejskimi z końca XIX i początku XX w., ustawionymi szczytowo,
- pozostałości po fabryce amunicji z II wojny światowej w Zasiekach-Broźku.

Jednym z atutów rozwoju tam turystyki są lasy, które zajmują ponad połowę obszaru powiatu.

WALORYZACJA POTENCJAŁU TURYSTYCZNO-KULTUROWEGO POWIATU ŻARSKIEGO

Przeprowadzono waloryzację potencjału turystyczno-kulturowego powiatu żarskiego na podstawie: A. Mikos v. Rohrscheidt (2008). Badania terenowe, wizje lokalne, zapytania waloryzacyjne, przegląd literatury i materiałów źródłowych odbywały się od czerwca do września 2012 r.

Kategoria I: Potencjalne cele turystyki kulturowej

I.A: Zabytki

I.A. a) Obiekty sakralne:

Inna historyczna stale dostępna świątynia innych wyznań i religii (4)

Synagoga w Żarach – 4

Inna świątynia innych wyznań i religii Z (2)

Zbór i Sala Królestwa Świadców Jehowy – 2

Parafia Ewangelicko-Augsburska w Żarach – 2.

Inny obiekt sakralny o znacznych walorach architektonicznych (za pierwsze trzy) (4)

Kościół pw. Nawiedzenia Najświętszej Maryi Panny – 4

Kościół pw. Najświętszego Serca Pana Jezusa – 4

Kościół o konstrukcji szachulcowej z XVII w. w Chociczu – 4.

I.A. b) Zamki i pałace:

Ruina historycznego zamku/grodu/pałacu D (za pierwsze trzy) (2)

Kompleks pałacowy Bruhla z XVIII w. w Brodach – 2

Barokowy pałac Promnitzów, w XVIII w. znaczący ośrodek kultury dworskiej, w Żarach – 2

Gotycko-renesansowy zamek Dewinów-Bibersteinów w Żarach – 2.

Ruina historycznego zamku, pałacu, grodu niedostępna (za pierwsze trzy) (1)

Ruina dworu z XV w. w Osieku – 1

Ruiny średniowiecznego zamku pod Żarkami Wielkimi – 1.

I.A. c) Inne zabytkowe obiekty architektoniczne i techniczne:

Historyczny zespół urbanistyczny z rynkiem zachowany we fragmentach (pierwsze dwa) (3)

Fragmenty dzielnicy miasta Forst-Berger w Zasiękach – 3

Miejscowość Brody – 3.

Budynek o znacznych walorach architektonicznych ZD (pierwsze trzy) (4)

Kompleks pałacowy Bruhla z XVIII w. w Brodach – 4

Barokowy pałac Promnitzów, w XVIII w. znaczący ośrodek kultury dworskiej, w Żarach – 4

Gotycko-renesansowy zamek Dewinów-Bibersteinów w Żarach – 4.

Budynek o znacznych walorach architektonicznych Z (pierwsze trzy) (3)

Ratusz renesansowy z XVI w. w Lubsku – 3

Zamek z XVI w. w Lubsku – 3.

Historyczne fortyfikacje miejskie zachowane w znacznej części ZD (4)

Pozostałości średniowiecznych obwarowań miejskich, częściowo odrestaurowane, fragmenty murów, dwie wieże w Żarach – 4.

Znaczne fragmenty historycznych fortyfikacji miejskich (2)

Wieża Pacholków Miejskich z XV w. (gotycka wieża bramy żarskiej) w Lubsku – 2

Fragmety murów miejskich, wieża zamkowa tzw. wieża głodowa w Przewozie – 2.

Zabytek techniki/obiekt przemysłowy o znaczeniu krajowym ZD (pierwsze dwa) (7)

Fabryka amunicji z Zasiekach-Brożku – 7.

Zabytek techniki/obiekt przemysłowy o znaczeniu regionalnym ZD (do trzech) (3)

Pozostałości po eksploatacji węgla brunatnego w „Geoparku Łuk Mużakowa” – 3.

I.A. d) Obiekty militarne:

Zespół forteczny o bardzo dużym znaczeniu militarnym, zachowany w znacznej części ZD (10)

Umocnienia i fabryka amunicji w Zasiekach-Brożku – 10.

Dodatkowe punkty za obiekty dziedzictwa kulturowego:

Obiekt dziedzictwa kulturowego o znaczeniu międzynarodowym ZD: UNESCO (dodatkowo 30)

Rezerwat kulturowy „Park Mużakowski” – 30.

Dodatkowe punkty za wszystkie obiekty wpisanych powyżej klas:

Za możliwość zamówienia przewodnika obiektowego (pierwsze pięć) (1 pkt)

Żary – kościoły, pałace – 1.

Własny materiał informacyjny o obiekcie, jak publikacje monograficzne, albumy (za pierwsze trzy obiekty) (1 pkt)

Zamek i pałac w Żarach – 1

Kościół farny w Żarach – 1

Fortyfikacje Żary – 1.

I.B. Miejsca historyczne lub znaczące

I.B. a) Budowle historyczne i monumenty:

Pomniki lub obiekty małej architektury o znaczeniu lokalnym (do trzech) (1)

Krzyż pokutny z XVI w. w Raszynie – 1

Jasień – krzyż kamienny (być może pokutny), stojący przy płd.-wsch. ścianie kościoła parafialnego, uchodzi za najmniejszy tego typu krzyż w Polsce – 1.

Miejsca historyczne o znaczeniu regionalnym (do trzech) (2)

Przedwojenny pomnik poświęcony poległym w I wojnie światowej kolejarzom – 2.

Miejsca związane z biografią osób o międzynarodowym znaczeniu (pierwsze trzy) (3)

Niwica: od 1921 r. do 1941 miejsce życia i pracy laureata Nagrody Nobla Waltera Hermanna Nersta (Nagroda Nobla z chemii 1920 r.) – 3.

Miejsca związane z biografią osób o krajowym znaczeniu, niedostępne lub częściowo zachowane (za pierwsze dwa) (1)

Trzebiel: lekarz królewski Jagiellonów Jan Benedykt Solfa (1483–1564) – 1
Trzebiel: w mieście żył i pracował Wolfgang Caspar Printz, kompozytor i teoretyk muzyki barokowej – 1.

Miejsca związane z biografią osób o regionalnym znaczeniu (pierwsze dwa) (1)

Lubsko: stąd pochodzi Jan Rak, wybitny serbo-łużycki poeta i uczoney doby renesansu – 1

Lubsko: tu urodził się Joachim Möller, pastor, historyk, autor kroniki miasta Lubska – 1.

Miejsca związane z biografią osób innej narodowości, ważnych w skali krajowej dla tych narodowości (za pierwsze dwa) (2)

Lubsko: młodość swoją w mieście spędził późniejszy noblista Gerhard Domagk – 2.

I.B. b) Cmentarze historyczne:

brak.

I.B. c) Budowle współczesne:

brak.

I.C. Pojedyncze dzieła sztuki

brak.

I.D. Muzea i wystawy (w tym skanseny, galerie, muzea techniki)

Muzea o znaczeniu regionalnym (do trzech) (5)

Ośrodek Edukacji Przyrodniczo-Leśnej – muzeum, park dendrologiczny, ścieżki edukacyjne – 5.

Inne muzea typu skansenowskiego (za pierwsze dwa) (6)

Wieś Buczyny z Karczmą Łużycką i skansenem budownictwa ludowego Dolnych Łużyc – 6

Grodzisko w Wicinie – 6.

Lokalne izby pamięci, ogólnodostępne prywatne kolekcje pamiątek (do trzech) (1)

Wystawy w Żarskim Domu Kultury – 1.

Przy wszystkich uwzględnionych powyżej muzeach i ekspozycjach **dotkowne** punkty za:

Przewodniki elektroniczne (1)

Przewodnik multimedialny „Spacerem po Żarach” – 1.

Wersje obcojęzyczne przewodników elektronicznych (do 2 języków za każdy) (1)

- Przewodnik multimedialny „Spacerem po Żarach” w języku niemieckim – 1.*
Przewodnicy obiektowi stali (2)
Osrodek Edukacji Przyrodniczo-Leśnej – muzeum, park dendrologiczny, ścieżki edukacyjne – 2.
Przewodnicy obiektowi na wcześniejsze zamówienie (1)
Obiekty zabytkowe w Żarach – 1.
Własny materiał informacyjny wydany nie wcześniej niż przed 5 laty (1)
„Kościół Farny w Żarach” autorstwa dr. Stanisława Kowalskiego, 2007 – 1.
Przy muzeach regionalnych i lokalnych punkty dodatkowe za:
Stałe godziny otwarcia (1)
Osrodek Edukacji Przyrodniczo-Leśnej – muzeum, park dendrologiczny, ścieżki edukacyjne – 1.
Własny materiał informacyjny, opracowania mniejsze (broszury, foldery) (1)
Foldery Żary – 1
Lubsko – 1.

I.E. Eventy kulturowe:

- Regularne eventy kultury masowej o znaczeniu międzynarodowym (7):
Międzynarodowe Plenerowe Spotkania ze Sztuką: Międzynarodowy Plener Malarstwa i Rzeźby w Żarach – 7.
Regularne eventy kultury masowej o znaczeniu regionalnym (do trzech) (4)
XXXVI Wojewódzki Konkurs Plastyki „Salon Jesienny” – Żary 2012 – 4
XXII Krajowy Salon Fotografii Artystycznej – Żary 2012 – 4
XXII Powiatowe Spotkania Grup Kołędniczych i Jasełkowych – 4.

I.F. Funkcjonujące zakłady przemysłowe:

- Z ofertą turystyczną (do dwóch) (2)
Z ofertą kulturową (do dwóch) (2)
Dodatek za obsługę w językach obcych: (minimum dwa języki obce) (za każdą ofertę) (1)
brak.

I.G. Kulturowo znacząca oferta przyrodnicza:

- Park krajobrazowy na terenie regionu (do trzech) (2)
Park Krajobrazowy „Geopark Łuk Mużakowa” – 2.
Rezerwat przyrody na terenie regionu (poza parkami narodowymi i krajobrazowymi) do trzech) (1)
Uroczysko Węglinieckie między Suchodołem i Węglinami koło Brodów – 1
Wrzosiec koło Łukowa – 1

- Żurawie Bagno w gminie Przewóz – 1.*
 Ogród przy rezydencji, park kultywowany (za pierwsze dwa obiekty) (2)
 „Park Mużakowski” – 2.
 Park miejski duży, kultywowany, bez obiektów sztuki (za pierwsze dwa) (1)
Park otaczający Pałac Brühla w Brodach – 1.
 Park miejski mniejszy (powierzchnia od 1 do 4 ha) z obiektami sztuki (za pierwszy) (1)
Park w Żarach – 1.

I.H. Szlaki kulturowe:

- Materialne szlaki turystyczne w regionie (własne) (za pierwsze trzy) (3)
Czerwony – Żary – Łęknica (dł. 45 km) – 3
Niebieski – Jasień – Siedlec, turystyczne przejście graniczne (dł. 47 km) – 3
 „Od Hydro do Kucyka” – ścieżka prowadzi przez rezerwat leśny „Nad Młyńską Strugą” – 3.
 Wirtualne trasy tematyczne w miejscowościach regionu (za pierwsze trzy) (1)
Spacer po Żarach ze smartfonem – 1.
Suma: 192

Kategoria II: Elementy obsługi turystycznej

II.A. Informacja turystyczna:

- Informacja turystyczna na miejscu, regularnie czynna (2)
Siedziba Parku Krajobrazowego „Łuk Mużakowa” Trzebiel – 2.
 Przewodnicy miejscy lub terenowi na zamówienie (3)
Żary – 3
 „Park Mużakowa” – 3
Ośrodek Edukacji Przyrodniczo-Leśnej w Jeziorach Wysokich – 3.
 Aktualny własny materiał informacyjny wysokiej jakości na temat regionu lub jego miejscowości (ogólnie) (2)
Lubsko – 2
Żary – 2.
 Wersje obcojęzyczne materiału informacyjnego wysokiej jakości (każdy język do trzech) (1)
Informatory po Żarach w języku niemieckim – 1.
 Pozostały aktualny materiał informacyjny (1)
Publikacja „Łuk Mużakowa” – 1
Folder: „Mamut odnaleziony w Klinge” – 1.

II.B. Infrastruktura turystyczna:

Hotele 5-, 4-, 3-, 2-, 1-gwiazdkowe, hostele, schroniska, kwatery zorganizowane (za pierwsze dwa obiekty każdej kategorii) (2)

Hotel 3

„Park Hotel” – Żary – 2

Hotel Promis – Trzebiel – 2.

Hotel 2

Hotel „Hajduk” w Żarach – 2

Hotel „Łużycki” w Żarach – 2.

Hostel

„Pod Aniołem” *Lubsko – 2*

Zajazd „STARY RYNEK” Żary – 2.

Kwatery zorganizowane

Gospodarstwo Agroturystyczne Jolanta i Maciej Filipowicz w Sychodole koło Brodów – 2

Gospodarstwo Agroturystyczne „WICHROWE POLE” Jadwiga Cierlukiewicz w Brodach – 2.

Inne restauracje (za pierwszy obiekt) (1)

Restauracja „ZEMSZ” Lubsko – 1.

Dodatkowe punkty za historyczne wnętrza restauracji (za pierwsze dwa obiekty) (1)

Pałac Brühl – Restauracja – Hotel Elżbieta Adam Jaszewscy – 1.

Dodatkowe punkty za restauracje otwarte po godzinie 22 (za pierwszą) (1)

Restauracja „Pod Aniołem” Lubsko – 1.

Bistra, bary (za pierwszy obiekt) (1)

Bar Szybkiej Obsługi „Eliasz” Lubsko – 1.

Możliwość wynajęcia na miejscu autokaru, minibusa, samochodu (za pierwsze dwie oferty) (2)

Euro-Bus – Usługi transportowe, Żary – 2

Przedsiębiorstwo Komunikacji Samochodowej S.A. w Żarach – 2.

II.C. Infrastruktura komunikacyjna:

Duży dworzec kolejowy na miejscu (za pierwszy) (3)

Dworzec PKP w Żarach – 3.

Dworzec autobusowy na miejscu (za pierwszy) (2)

Dworzec PKS w Żarach – 2.

Przystanek autobusowy na miejscu (za pierwszy) (1)

Przystanek autobusowy w Brodach – 1.

Autostrada lub droga szybkiego ruchu w odległości do 20 km (za pierwsze dwie) (4)

Autostrada A18 – 4.

Inne połączenie bez utrudnień dla autokarów (za pierwsze dwa) (1)

Droga krajowa nr 12 – 1.

Obecność komunikacji miejskiej, gminnej, regionalnej (2)

PKS – 2.

Całodobowa oferta taxi na miejscu (1)

Przedsiębiorstwa taksówkowe w Żarach (11 przedsiębiorstw) – 1.

II.D. Promocja turystyczna

brak.

Suma: 56

Kategoria III: Pozostała oferta czasu wolnego

III.A. Instytucje kultury

Sezonowa oferta teatralna lub muzyczna (za pierwsze dwie) (1)

X Międzynarodwe Warsztaty Muzyczne Młodzieżowych Orkiestr Dętych w Żarach – 1

Międzynarodowy Festiwal Muzyki Wiedeńskiej w Żarach – 1.

Kino stałe (za pierwszy obiekt) (2)

Kino Pionier w Żarach – 2.

III.B. Atrakcje krajobrazowe:

Jeziora (zdatne do kąpieli, dostępne) ze szlakami pieszymi/rowerowymi (pierwszy akwen) (2)

Jezioro Brodzkie (Parkowe) koło Brodów, szlak zielony – 2.

Pomniki przyrody (za pierwsze dwa) (1)

Sosna Ośmiornica w Proszowie – 1

Grupa 222 dębów w parku miejskim w Lubsku – 1.

Wieże widokowe stałe dostępne (za pierwsze dwie) (1)

Wieża widokowa w Ośrodku Edukacji Przyrodniczo-Leśnej w Jeziorach Wysokich – 1

Wieża widokowa Erdmanna II Promnitza koło Żar – 1.

III.C. Oferta sportowa, edukacyjna i rekreacyjna:

Baseny kryte ogólnodostępne (za pierwszy obiekt) (2)

Kryta pływalnia „Wodnik” w Żarach – 2.

Baseny otwarte ogólnodostępne (za pierwszy obiekt przy braku basenu krytego) (1)

- Ośrodek Rekreacyjno-Wypoczynkowy, Zalew, basen, Lubsko – 1.*
 Plaże morskie ogólnodostępne, plaże jeziorne, rzeczne (za pierwszy obiekt) (2)
Zalew Karaś z przystanią kajakową oraz basen kąpielowy koło Lubsko – 2.
 Stała oferta kursów językowych ogólnodostępnych (za pierwszą ofertę) (2)
Szkoła języków obcych w Żarach – 2.
 Sezonowa oferta kursów językowych ogólnodostępnych (za pierwszą ofertę) (1)
Ośrodek Kształcenia i Edukacji Językowej w Żarach – kursy wakacyjne – 1.
 Stałe centra sportowe z ofertą ogólnodostępną (za pierwszy obiekt) (2)
OYAMA-KARATE – klub sportowy w Lubsku – 2.
 Stadiony sportowe (za pierwszy obiekt) (1)
Stadion Syrena – stadion lekkoatletyczny klubu Agros Żary – 1.
 Szkoły i szkolenia sportowe ogólnodostępne (jeździeckie, lotnicze, inne)
 (pierwsze dwa) (1)
Szkoła pływania SZUWAREK w Żarach – 1.
 Lodowiska ogólnodostępne stałe (za pierwszy obiekt) (2)
Kryte lodowisko AMBER w Żarach – 2.
Suma: 24

Kategoria IV: Inne czynniki wspierające turystykę kulturową

IV.A. Instytucje w regionie:

brak.

IV.B. Oferta turystyki zdrowotnej w regionie:

- Oficjalne kurorty (za pierwsze trzy miejscowości) (4)
Instytut zdrowia i urody Wiktoria pokoje gościnne Żary – 4
SeCret Gabinet Aktywnej Pielęgnacji Pawłowska Paulina, Łęknica – 4
Relaks salon odnowy biologicznej w Lubsku – 4.
 Sanatoria i ogólnodostępne ośrodki rehabilitacji (punkty za pierwsze dwa
 obiekty) (2)
Zakład rehabilitacji Szpitala na Wodzie w Żarach – 2
Alabaster Spa centrum estetyki ciała w Żarach – 2.

IV.C. Oferta turystyki biznesowej w regionie:

- Całoroczne centra konferencyjne (za pierwszy obiekt) (3)
Hotel-Restauracja Janków w Żarach – 3.

IV.D. Oferta shoppingu w regionie:

Galeria zakupów o znaczeniu regionalnym (za pierwszy obiekt) (4), za jeden następny (2)

Dom handlowy „Eli” w Żarach – 4.

Deptak handlowy (za pierwszy) (2)

Bazar miejski „Manhattan” w Łęknicy – 2.

IV.E. Zagraniczne Partnerstwa Miast i Regionów:

Zagraniczne związki partnerskie regionu lub jego miejscowości (pierwsze cztery) (1)

Gárdony, Węgry (Żary) – 1

Vlotho, Niemcy (Lubsko) – 1

Pawłograd, Ukraina (Lubsko) – 1

Weißwasser, Niemcy, (Żary) – 1.

Suma: 29

Kategoria I: Potencjalne cele turystyki kulturowej: suma: 192

Kategoria II: Elementy obsługi turystycznej: suma: 56

Kategoria III: Pozostała oferta czasu wolnego: suma: 24

Kategoria IV: Inne czynniki wspierające turystykę kulturową: suma: 29

Suma wszystkich kategorii: 301

W kategorii I – Potencjalne cele turystyki kulturowej suma punktów wynosi 192 (dla porównania miasto Żnin i powiat żniński, który jest niewątpliwie atrakcyjnym turystycznie regionem, uzyskał 256 punktów, Wieczorek (2009)), w kategorii II – Elementy obsługi turystycznej – suma punktów wyniosła 56 (dla miasta Żnin i powiatu żnińskiego – 72), w kategorii III – Pozostała oferta czasu wolnego – suma punktów wynosi 24 (dla miasta Żnin i powiatu żnińskiego – 17), w kategorii IV – Inne czynniki wspierające turystykę kulturową – suma punktów równa się 29 (dla miasta Żnin i powiatu żnińskiego – 10). Łącznie, według zaproponowanej przez v. Rohrscheidta (2008) waloryzacji, powiat żarski uzyskał 301 punktów. Region o takiej liczbie punktów ma duży potencjał turystyczno-kulturowy (v. Rohrscheidta 2008). Niewątpliwym walorem turystyczno-kulturowym regionu powiatu żarskiego jest dziedzictwo kulturowe regionu (turystyka kulturowa). Walorami są liczne pałace bądź ruiny pałaców (w samych Żarach są dwa takie obiekty oraz obiekty pałacowe w Brodach czy Lubsku) o historycznej metryce, a także liczne zabytkowe kościoły. Magnesem mogą być założenia urbanistyczne wsi. Wiele z nich ma typowy układ wsi owalniczej bądź są to wsie placowe ze szczytowym układem zabudowań. Zarówno pałace, jak i wsie to pozostałość osadnictwa pruskiego na tych terenach. Przyciągać mogą być również obiekty wybudowane podczas II wojny światowej oraz

pozostałości fabryki amunicji w Zasiekach-Brożku czy pozostałości po zabudowaniach miejskich w Zasiekach (przedwojenna dzielnica Forstu). Największym jednak atutem regionu są walory przyrodnicze. Są tam duże powierzchnie dobrze utrzymanych lasów (w większości należące do Lasów Państwowych). W regionie znajduje się pierwszy w Polsce geopark wpisany do międzynarodowego rejestru – „Geopark Łuku Mużakowa” (<http://www.muskauer-faltenbogen.de/de/willkommen.html>), leżący na pograniczy polsko-niemieckim. Ochroną objęte są formy terenu powstałe w wyniku bezpośredniej działalności lądolodu skandynawskiego z okresu zlodowaceń południowopolskich (Koźma i in. 2011) – jedna z najlepiej rozpoznanych i opisanych moren czołowych glacitektonicznie spiętrzonych. Atrakcjami geoturystycznymi są potężne wzniesienia czołowomorenowe, wydłużone obniżenia, tak zwane gizery powstałe w wyniku wypiętrzonych pokładów węgla brunatnego, oraz liczne geostanowiska w postaci gładów narzutowych, uroczysk etc. (zestawienie typów geotypów „Geoparku Łuku Mużakowa” można znaleźć w artykule Koźmy i in. (2008)). Z uwagi na wychodnie pokładów węgla w rejonie „Łuku Mużakowa” od połowy XIX w. wydobywano tam ten surowiec. Pozostałością po tym okresie są ślady budowli górniczych i wyrobiska nazywane Pojezierzem Antropogenicznym. Do wyjątkowych atrakcji „Łuku Mużakowa” należy „Park Mużakowski”, obecnie rezerwat kulturowy – krajobraz ogrodowy, rozciągający się między Bad Muskau i Łęknicą. Z uwagi na ten walor w 2004 r. park został wpisany na Listę Światowego Dziedzictwa UNESCO i uznany za pomnik historii na mocy rozporządzenia Prezydenta RP. Nie tylko „Geopark Łuku Mużakowski” może przyciągać turystów do tego regionu. W okolicach Żar, Lubsko, Brodów występują również ciekawe geostanowiska. Dziewięć z nich zostało włączonych do Centralnego Rejestru Geostanowisk w Polsce (<http://www.crgp.pl/gsap/>), osiem znajduje się w „Łuku Mużakowa”, a jedno koło Lubsko.

Infrastruktura komunikacyjna, będąca jednym z elementów potencjału turystycznego, nie jest równomiernie rozłożona w analizowanym powiecie. Przez powiat przebiega dobrze utrzymana droga krajowa nr 12, łącząca Żary, Trzebiel, Łęknicę oraz Żary, Żagań, Głogów. W pobliżu przebiega autostrada A18 umożliwiająca połączenie z Wrocławiem i z Olszynką (ta część pozostaje nadal w budowie). Dobrej jakości jest droga krajowa nr 289, łącząca Forst, Lubsko z Nowogrodem Bobrzańskim i Zieloną Górą, oraz droga krajowa nr 32, łącząca Gubin z Zieloną Górą. Mankamentem są połączenia kolejowe. Dworce znajdują się w Żarach, Zielonej Górze i Żaganiu. Dostępność do pozostałych atrakcji turystycznych, jak np.: pałac i park w Brodach, Uroczysko Węglinieckie, grodzisko w Wicinie, dla osób niedysponujących własnymi środkami komunikacji jest trudna lub bardzo trudna.

Baza noclegowa, element strukturalny potencjału turystycznego, jest stosunkowo dobrze rozwinięta. Nie brakuje hoteli o wysokim poziomie świadczonych usług, łącznie z ofertą konferencyjną, gabinetami odnowy biologicznej

etc. Mniej jest gospodarstw agroturystycznych z ciekawymi propozycjami dla klientów.

Władze powiatu i należących do niego gmin od paru lat czynią starania podniesienia atrakcyjności turystycznej regionu. Przeprowadzane są renowacje części miast, na przykład starówki żarskiej i lubskiej, budowa obwodnic Lubska i Żar, poprawa jakości drogi łączącej Lubsko z Zasiekami i Forstem. Poszczególne gminy mają coraz bogatszą turystyczną ofertę wydawniczą. Miasto Żary ma liczne dwujęzyczne (w języku polskim i niemieckim) foldery o swoich zabytkach. Przydatnym źródłem informacji są plany miast, mapy szlaków turystycznych okolic Żar, Łęknicy, Lubska, monografie miasta Żary, albumy z pięknymi fotografiami przyrody okolic Lubska.

CEL I METODY BADAŃ

Powiat żarski, na podstawie przeprowadzonej waloryzacji, rysuje się jako ciekawy region destynacji turystycznej. Jednak z przeprowadzonych w północnej części regionu obserwacji wynika, że nie jest on licznie odwiedzany przez turystów. Przyczyn tego zjawiska może być wiele. Są nimi, często podawane w literaturze: niewłaściwe gospodarowanie zasobami, nieumiejętność wykorzystania potencjału, brak świadomości społecznej o potencjale regionu, powiatu, gminy i w związku z tym brak działań w tym zakresie. W niniejszym opracowaniu ograniczono się do ostatniego problemu. Wizerunek obszaru turystycznego u potencjalnych turystów i jego mieszkańców jest traktowany jako zasób funkcjonalny psychologiczny potencjału turystycznego (Puciato i in. 2012). Rola mieszkańców w popularyzacji walorów turystycznych miasta, gminy czy powiatu jest kluczowa i według powyższego stwierdzenia stanowi potencjał turystyczny regionu. Celem badań jest określenie poziomu wiedzy mieszkańców miasta Lubsko o atrakcyjności turystycznej i o potencjale turystycznym gminy Lubsko, jej okolic i pozostałej części powiatu żarskiego. Oceniano znajomość walorów turystycznych i zasobów turystycznych regionu wśród mieszkańców Lubska. Próbowano przeprowadzić badania wśród turystów odwiedzających miasto Lubsko. Stanowili oni jednak zaledwie 8% populacji ankietowanych. Dlatego w niniejszym opracowaniu zaprezentowane zostaną tylko wyniki badań kwestionariuszowych przeprowadzonych wśród mieszkańców tego miasta.

Po waloryzacji według metody zaproponowanej przez Mikos v. Rohrscheidta (2008) zaprojektowano i zrealizowano badania ankietowe poziomu wiedzy o walorach turystycznych, zarówno kulturowych, jak i przyrodniczych, mieszkańców Lubska. Badania ankietowe przeprowadzono w sierpniu 2011 i 2012 r. Badaniem objęto 203 mieszkańców Lubska, którzy zgodzili się wziąć w nich udział.

WYNIKI BADAŃ

Miasto Lubska położone jest nad rzeką Lubszą na Wysoczyźnie Lubuskiej. Jest to niewielkie miasteczko leżące na południowy zachód od Zielonej Góry i na południowy wschód od Gubina. Obecnie zamieszkuje je około 14 500 mieszkańców.

Z zaprezentowanych w tabeli 1 rezultatów badań wynika, że znajomość atrakcji turystycznych, zarówno kulturowych, jak i przyrodniczych, wśród mieszkańców Lubuska raczej jest przeciętna. Na pierwszym miejscu wymieniają oni Wał Mużakowski – „Geopark Łuku Mużakowskiego”. Kolejnymi atrakcjami są doliny Bobru i Nysy Łużyckiej. Lasy powiatu żarskiego jako atrakcja, według ankietowanych, są cenniejsze niż takie rezerваты, jak na przykład „Uroczysko Węglinieckie”. Rezerwat ten jest prawie nieznan, a oddalony od Lubuska zaledwie o około 22 km i oznakowany tablicą informacyjną. Niedoceniane jako obiekty geoturystyczne są mniejsze formy terenu – liczne na Wysoczyźnie Lubuskiej pagórki czy duża forma zwana Wałem Brodzkim bądź Wałem Brody-Drewitz.

Znajomość przyrodniczo atrakcyjnych obiektów jest różna w zależności od poziomu wykształcenia, jak i wieku badanych (ryc. 2). Wał Mużakowski jako najatrakcyjniejszy wskazywały osoby młode: uczniowie (z wykształceniem podstawowym) i studenci oraz osoby w wieku 31–40 lat (w większości z wykształceniem średnim i wyższym) oraz 51–60 lat (z wykształceniem średnim i zasadniczym zawodowym). Pozostałe grupy zawodowe i wiekowe wskazywały na doliny Bobru i Nysy Łużyckiej jako najatrakcyjniejsze obiekty przyrodnicze.

Nieliczni ankietowani (ok. 5% badanych) wskazywali inne turystyczne obiekty przyrodnicze, na przykład sztuczny mały zalew „Nowiniec” położony na wschód od Lubuska, powstały po eksploatacji pokładów torfu, miejsce rekreacji latem, czy zalew Karaś, położony w południowo-zachodniej części Lubuska, pełniący podobne funkcje jak zalew „Nowiniec”. Jedna osoba wskazała na rezerwat „Bory Mierkowskie” na wydmach jako ciekawy przyrodniczo obiekt. Te obiekty są walorami potencjalnymi, które nie są poznane zarówno przez mieszkańców gminy i powiatu, jak i przez turystów. Stanowią one potencjał turystyczny regionu. Kilka osób pomyliło przyrodnicze obiekty turystyczne z kulturowymi, proponując w kategorii przyrodnicze obiekty turystyczne zabytki Żar wieżę widokową koło Brodów, co świadczy o braku świadomości i wiedzy na ten temat.

Większość ankietowanych uważa obiekty przyrodnicze za atrakcyjne (prawie 43,5%) i dostępne (22,4%). Turystyczne obiekty przyrodnicze mogą robić duże wrażenie estetyczne na turystach. Taka ocena może wynikać jedynie z ogólnej wiedzy o walorach przyrodniczych.

Wśród zasugerowanych kulturowych obiektów turystycznych większość ankietowanych (z wyjątkiem osób młodych, tzn. poniżej 19 lat) za najważniejsze uważa zabytki Lubuska przed ruinami pałaców w Brodach i Żarach. Dla

Tabela. Atrakcyjność turystyczna walorów przyrodniczych i kulturowych Lubsko, jego okolic i okolic Żar

Table. Tourist attractiveness of natural and cultural values in Lubsko, its and Żary vicinity

Pytania	Przedmiot oceny	[%]
1. Opinia o infrastrukturze turystycznej okolic Lubsko i Żar	bardzo dobra	4,4
	dobra	21,2
	wystarczająca	30,5
	niezadowolająca	37,4
	bardzo zła	6,4
2. Co może najbardziej podobać się turystom w okolicach Lubsko i Żar?	ciekawe obiekty przyrodnicze	24,1
	piękny krajobraz	40,8
	ciekawe obiekty kulturowe	27,2
	infrastruktura turystyczna	3,9
	inne	3,9
3. Co jest najważniejsze w obiektach ciekawych przyrodniczo?	wrażenie estetyczne	48,6
	walory naukowe	19,3
	wartości kulturowe	25,5
	wartości ekonomiczne	6,6
4. Popularne obiekty przyrodnicze okolic Lubsko i Żar, od najważniejszego	Wał Mużakowski	1
	Uroczysko Węglińskie	5
	Dolina Nysy Łużyckiej	3
	Dolina Bobru	2
	las powiatu żarskiego	4
	ciekawe formy terenu – wzgórza, Wał Brodzki	3
5. Pogląd o przyrodniczych obiektach turystycznych	unikatowe	21,0
	atrakcyjne	43,5
	reprezentacyjne	13,1
	dostępne	22,4
6. Popularne obiekty kulturowe okolic Lubsko i Żar, od najważniejszego	ruiny pałacu w Żarach	3
	zabytki Lubsko	1
	ruiny pałacu w Brodach	2
	pozostałości fabryki w Zasiokach	4
	grodzisko w Wicinie	5
7. Stan atrakcyjnych miejsc w okolicy Lubsko i Żar	pogorszył się	21,7
	polepszył się	25,1
	jest taki sam	36,0
	nie wiem	17,2

Pytania	Przedmiot oceny	[%]
8. Dostępność do obiektów turystycznych	bardzo dobra	4,1
	dobra	46,9
	zadowalająca	36,7
	niezadowalająca	12,2
9. Wiek ankietowanych	poniżej 15 lat	1,5
	15–19	11,9
	20–30	22,8
	31–40	21,3
	41–50	20,3
	51–60	14,9
	powyżej 60 lat	7,4
10. Płeć ankietowanych	kobieta	57,6
	mężczyzna	42,4
11. Wykształcenie ankietowanych	podstawowe	4,5
	zawodowe	20,4
	średnie	53,2
	wyższe	15,9
	uczeń	4,0
	student	2,0

młodzieży atrakcyjniejsze są ruiny pałacu w Brodach. Niewiele osób wie o pozostałości, w okolicach Lubuska, po osadzie obronnej z kręgu kultury łużyckiej z okresu halszackiego – w Wicinie. Jest to znowu nisza, która może i powinna być wykorzystana w promowaniu regionu.

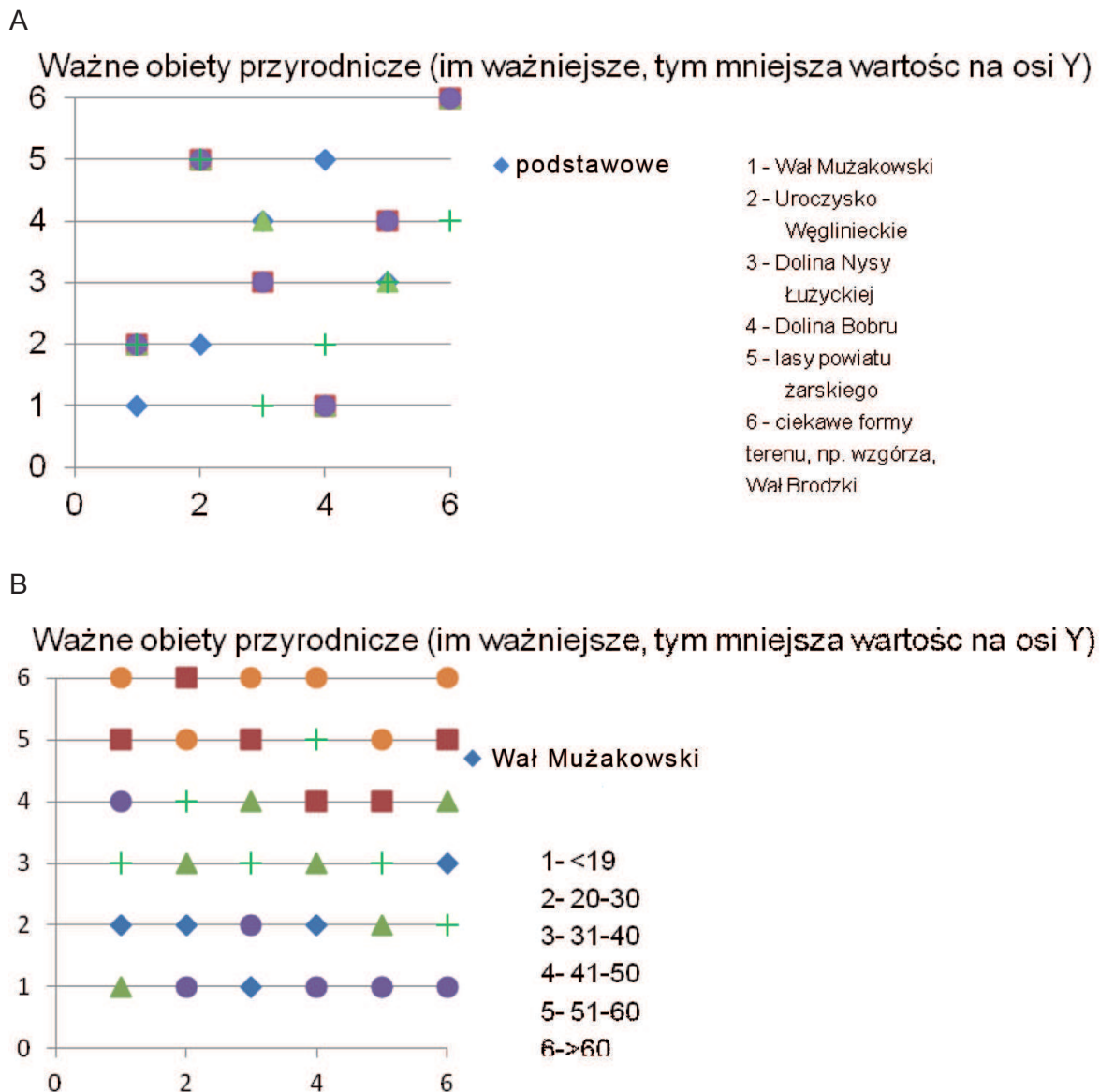
Poza zasugerowanymi obiektami kulturowymi nieliczni badani mieszkańcy wskazywali ponownie na zalewy Nowiniec i Karaś koło Lubuska. Część ankietowanych proponowała również: ruiny zamków w Osieku i Jaryszowie, pałac w Dłużku i Tucholi, trasę rowerową do Gubina i farę w Gubinie, Ośrodek Edukacji Przyrodniczo-Leśnej w Jeziorach Wysokich koło Brodów oraz inne zabudowania w Lubusku, deptak, fontanna, stare budynki przy ul. Krakowskie Przedmieście). Są to obiekty rzadko prezentowane, dlatego mogą być traktowane jako walory potencjalne.

Według ankietowanych stan atrakcyjnych miejsc w okolicy Lubuska i Żar jest taki sam, czyli nie zmienił się. Natomiast osoby w wieku powyżej 60 lat uważają, że stan ten się polepszył. Młodzież natomiast nie ma zdania na ten temat. Niecałe 22% osób, które wzięły udział w badaniu, jest zdania, iż stan obiektów się pogorszył. W tej grupie najbardziej krytyczne były osoby w wieku powyżej 60 lat.

Mimo że mieszkańcy Lubska mają mało informacji o atrakcjach turystycznych okolicy ich miasta, niemal połowa z nich (46,9%) uważa, że dostęp do wymienionych obiektów turystycznych jest dobry. Według 36,7% respondentów dostępność jest zadowalająca.

WNIOSKI

Walory turystyczne, zarówno przyrodnicze, jak i kulturowe, okolic Lubska, Żar i Gubina mogą być podstawą rozwoju tych miast jako destynacji turystyki kulturowej, geoturystyki, turystyki edukacyjnej. W połączeniu z licznie odbywającymi się imprezami kulturowymi w Żarach pręźnie mogłyby się rozwinąć turystyka eventowa. Aby ten cel osiągnąć, niezbędna jest realizacja wielu przedsięwzięć podjętych przez władze samorządowe, organizacje wspierające rozwój turystyki oraz mieszkańców. Najistotniejsza byłaby kontynuacja rewitalizacji cennych kulturowo obiektów, na przykład sieci kanałów rzeki Lubczy w Lubsku i poprawa stanu zagospodarowania turystycznego w tym mieście, ochrona cennych obiektów przyrodniczych i zadbanie o rzetelną o nich informację (jedyne koło Lubska zarejestrowane geostanowisko w Centralnym Rejestrze Geostanowisk jest rozjeżdżane przez quady, brak też jakiegokolwiek informacji o tym miejscu). Brak w mieście organizacji pozarządowej (stowarzyszenia) działającej na rzecz rozwoju turystyki czy miłośników miasta Lubsko. Według oficjalnej strony internetowej Urzędu Miasta Lubsko w gminie działa sześć stowarzyszeń kulturalnych (http://www.um.lubsko.pl/PL/173/73/Stowarzyszenia_KULTURALNE/), 21 sportowych (http://www.um.lubsko.pl/PL/173/72/Stowarzyszenia_SPORTEWE/) i 50 pozostałych (http://www.um.lubsko.pl/PL/173/75/Pozostale_Stowarzyszenia/). Żadne jednak nie jest związane z turystyką sensu stricto. Oprócz „Geoparku Łuku Mużakowskiego” pręźnie na rzecz edukacji przyrodniczej, prezentowania atrakcji przyrodniczych regionu z ramienia Lasów Państwowych działa Ośrodek Edukacji Przyrodniczo-Leśnej w Jeziorach Wysokich koło Brodów (http://www.oepl.zielonagora.lasy.gov.pl/web/oepl_jeziory, <http://www.facebook.com/oepl.jeziory.wysokie>). Dlatego niezbędne wydaje się podjęcie efektywnych działań na rzecz promocji miasta oraz gmin Lubsko i Żary, podejmowanie działań skierowanych do potencjalnych turystów, organizacji turystycznych i biur podróży, mass mediów oraz mieszkańców Lubska, Żar i okolic. Konieczne jest pozyskiwanie inwestorów. Wyniki badań ankietowych przeprowadzonych wśród mieszkańców miasta Lubsko wskazują, iż należy podjąć działania mające na celu zmianę mentalności społeczności lokalnej. Działania te powinny skutkować zmianą w sposobie myślenia o zasobach turystycznych gminy i miasta Lubsko, a także całego powiatu żarskiego. Świadomość wartości historycznej, kulturowej i przyrodniczej powinna przełożyć się na przeświadczenie, że wypromowanie powiatu jako



Ryc. 2. Popularne obiekty przyrodnicze okolic Lubuska i Żar: A – według poziomu wykształcenia, B – według wieku

Fig. 2. Popular natural objects in Lubusko and Żary: A – according to level of education, B – according to age

destynacji turystycznej będzie skutkować rozwojem społeczno-gospodarczym miast – powiatu, w tym także miasta Lubusko, a to spowoduje podniesienie poziomu życia mieszkańców.

LITERATURA

Centralny Rejestr Geostanowisk Polski. Państw. Inst. Geol., Państw. Inst. Badawczy, <<http://www.crgp.pl/gsap/>>.

Każmierczak B., 2010: *Rozwój turystyki zrównoważonej szansą na wykorzystanie potencjałów małych miast*. *Architektura*. Czas. Techn., z. 14, 119–126.

- Koźma J., 2011: *Transgraniczny Geopark Łuk Mużakowa*. Przegł. Geol., 59, 4, 276–290.
- Koźma J., Cwojdziański S., Ichnatowicz A., Pacuła J., Zagożdżon P.P., Zagożdżon K.D., 2011: *Możliwości rozwoju geoturystyki w regionie dolnośląskim na przykładzie wybranych projektów dotyczących inwentaryzacji i waloryzacji geostanowisk*. [W:] A. Żelaźniewicz, J. Wojewoda, W. Cieżkowski (red.), *Mezozoik i kenozoik Dolnego Śląska*. WIND, Wrocław, 137–158.
- Koźma J., Gawlikowska E., 2003: *Geotopy polskiej części obszaru projektowanego Geoparku „Łuk Mużakowa”*. [W:] J. Koźma (red.), *Materiały polsko-niemieckiej konferencji „Geopark Łuku Mużakowa – transgraniczny obszar ochrony georóżnorodności”*, Łęknica.
- Koźma J., Gawlikowska E., Kasiński J.R., Badura J., 2001a: *Ocena geotopów w polskiej części obszaru Łuku Mużakowa* [Geotopschutzgutachten zum Muskauer Faltenbogen; polnischer Teil]. CAG, PIG, Warszawa.
- Koźma J., Gawlikowska E., Kasiński, J.R. Badura J., 2001b: *Geotopschutzgutachten für den Muskauer Faltenbogen Polnische Teil*. Centr. Arch. Geol., PIG, Warszawa.
- Koźma J., Kupetz M., 2008: *The transboundary geopark Muskau*. Przegł. Geol., 52, 8/1, 692–698.
- Kurek W. (red.), 2007: *Turystyka*. Wyd. Nauk. PWN, Warszawa.
- Mikos v. Rohrscheidt A., 2008: *Turystyka kulturowa. Fenomen, potencjał, perspektywy*. Gniezno, 413–467.
- Puciato D., Goranczewski B., Kamalski Ł., 2012: *Potencjał turystyczny gminy Milicz w świetle badań ankietowych*. Zesz. Nauk. Uniw. Szczecińskiego, nr 590, Ekonomiczne Problemy Usług, nr 52, 183–192.
- Szczepanowski A.E., 2012: *Walory turystyczne województwa podlaskiego potencjałem rozwojowym regionu*. Zesz. Nauk. Uniw. Szczecińskiego, nr 590, Ekonomiczne Problemy Usług, nr 52, 415–425.
- Wieczorek P., 2009: *Waloryzacja potencjału turystyczno-kulturowego miasta Żnina i Powiatu Żnińskiego*. Turystyka Kulturowa, 2, <<http://www.turystykakulturowa.eu/?id=place&nr=4&txt=2>>.
- Więclowowicz G., Degórski M., Komornicki T., Korzeń J., Bański J., Korzeń J., Soja R., Śleszyński P., Więckowski M., 2006: *Studia nad przestrzennym zagospodarowaniem obszaru wzdłuż granicy polsko-niemieckiej*. Pr. Geogr., nr 207, PAN, Inst. Geogr. i Przem. Zagosp., Warszawa.
- Wodejko S., 1997: *Ekonomiczne zagadnienia turystyki*. Prywatna Wyższa Szkoła Handlowa, Warszawa.